

## Безопасность рабочего места

- Перед началом работы необходимо удалить с участка ветки, камни и т.д.
- Машина может выбрасывать наружу посторонние предметы, оказавшиеся под ножами, что может стать причиной травм или повреждения имущества. Не используйте машину, если рядом находятся люди или животные.
- Никогда не используйте машину при неблагоприятных погодных условиях, например в туман, дождь, при сильном ветре, на сырых участках, при низких температурах воздуха, риске удара молнии и т. д. Эксплуатация машины при плохой погоде утомительна и может привести к возникновению опасных ситуаций, например, из-за скользких поверхностей.
- Проверьте, чтобы поблизости не было ничего такого, что может повлиять на Вашу работу с машиной.
- При работе с машиной обращайте внимание на корни, ветки, камни, ямы, канавы и прочие препятствия. В высокой траве препятствия могут быть незаметны.
- Скашивание травы на склонах может быть опасным. Не используйте газонокосилку на очень крутых склонах. Нельзя пользоваться газонокосилкой на поверхностях с уклоном, превышающим 15 градусов.
- На склонах путь следует прокладывать под прямым углом к склону. Гораздо легче работать поперек склона, чем поднимаясь и опускаясь по склону.
- При приближении к закрытым поворотам или объектам, которые могут затруднять обзор, следует быть особенно осторожным.

## Техника безопасности

- Газонокосилка предназначена исключительно для косения газона. Запрещается использовать машину не по назначению.
- Пользуйтесь средствами индивидуальной защиты. См. раздел 'Средства защиты пользователя'.
- Никогда не запускайте газонокосилку с отсутствующими или некорректно установленными кожухами или некорректно установленным ножом. В противном случае нож может нанести травму.
- Убедитесь, что в ножи не попали посторонние предметы, например, камни, корни и т.д. Это может затупить ножи и привести к искрению вала. При сгибании оси нарушается балансировка и увеличивается уровень вибрации, что может привести к снижению надежности крепежа деталей газонокосилки.
- Запрещается на продолжительное время закреплять ручку тормоза при работающей машине.
- При запуске газонокосилка должна быть размещена на ровной горизонтальной поверхности. Проверьте, чтобы нож не пришел в соприкосновение с грунтом или каким-либо предметом.
- При работе с машиной следует всегда находиться сзади. При выполнении работ все колеса должны находиться на земле. Рукоятку следует держать обеими руками. Не приближайте руки или ноги к вращающимся фрезам.

- Запрещается эксплуатировать устройство без установленного травосборника или заднего дефлектора.
- Нельзя наклонять машину при работающем двигателе. Не бегайте с работающей газонокосилкой. При работе с газонокосилкой всегда ходите медленно.
- Будьте особо внимательны при передвижении газонокосилки в свою сторону.
- Никогда не поднимайте и не переносите газонокосилку при работающем двигателе. Чтобы поднять газонокосилку, остановите двигатель и отсоедините кабель от свечи зажигания.
- Не подстригайте газон во время движения в обратном направлении.
- При перемещении по участку, не подлежащему косению, необходимо останавливать двигатель. Например, при перемещении по гравийным дорожкам, камням, гальке, асфальту и т.д.
- Не бегайте с работающей газонокосилкой. При работе с газонокосилкой всегда ходите медленно.
- Отключите двигатель, прежде чем изменить высоту скашивания. Никогда не выполняйте регулировку при работающем двигателе.
- Не оставляйте машину с работающим двигателем без присмотра. Выключите двигатель. Необходимо убедиться, что нож остановился.
- Если попадет посторонний предмет, или при сильной вибрации, немедленно остановите машину. Снимите свечной кабель со свечи. Проверьте нет ли на машине повреждений. При наличии повреждений, устраните их.

## Основные принципы работы

- Для оптимального результата следует использовать острое лезвие. Затупившееся лезвие будет стричь неровно, и в месте среза трава будет желтеть.
- Не скашивайте более 1/3 всей длины травы. Это касается, в первую очередь, засушливого времени года. Выполните первое скашивание на большей высоте. Затем проверьте результат и скосите траву до необходимого уровня. Если трава высока, передвигайте газонокосилку медленно и, при необходимости, используйте газонокосилку два раза.
- Если вы хотите избежать образования полос на вашем газоне, нужно каждый раз стричь его в разных направлениях.
- Прежде чем потянуть агрегат на себя, необходимо отключить привод и толкнуть агрегат вперед приблизительно на 10 см.
- Приближаясь к препятствию, убедитесь, что привод выключен.

## Транспортировка и хранение

- Надежно закрепляйте оборудование во время транспортировки во избежание повреждения и несчастных случаев.
- Храните оборудование в закрываемом на замок помещении, не доступном для детей и посторонних.
- Храните инструмент в сухом теплом помещении.
- Рекомендации по транспортировке и хранению топлива приведены в разделе 'Правила обращения с топливом'.

## Запуск и остановка

### Перед началом работы



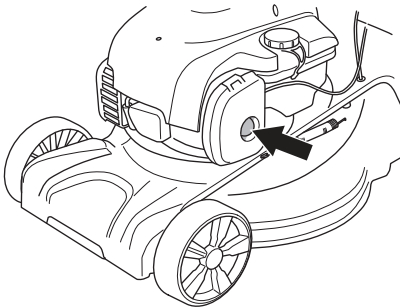
**ПРЕДУПРЕЖДЕНИЕ!** Прежде чем приступить к работе с машиной, внимательно прочитайте инструкцию и убедитесь, что Вам все понятно.

Пользуйтесь средствами индивидуальной защиты. См. раздел 'Средства защиты пользователя'.

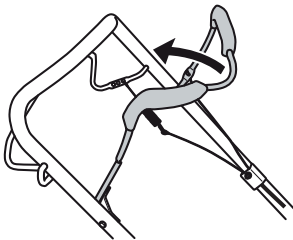
- Позаботьтесь, чтобы в рабочей зоне не находилось людей и животных.
- Выполняйте ежедневное обслуживание. См. указания в разделе "Техническое обслуживание".
- Убедитесь в корректности подключения кабеля к свече зажигания.

### Запуск

- 1 При первом запуске газонокосилки пять раз нажмите на топливный насос. После этого необходимо нажать на топливный насос еще три раза в случае холодного запуска.



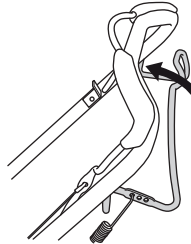
- 2 При запуске двигателя нажмите рукоятку тормоза двигателя к рукоятке.



- 3 Встать за машиной.
- 4 Взяться за ручку стартера, правой рукой медленно потянуть на себя трос, пока не почувствуется сопротивление (стартер входит в зацепление). Резко потянуть трос, чтобы завести двигатель. Никогда не накручивайте стартовый шнур вокруг руки.

### Рычаг включения привода (LC 140S)

- Нажмите на скобу привода в направлении рукоятки, чтобы начать движение.

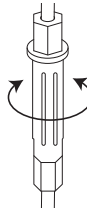


- Прежде чем потянуть агрегат на себя, необходимо отключить привод и толкнуть агрегат вперед приблизительно на 10 см.

### Регулировка троса сцепления

Когда скорость привода начнет снижаться, следует отрегулировать трос сцепления.

- Точно отрегулируйте длину троса с помощью регулировочного винта.



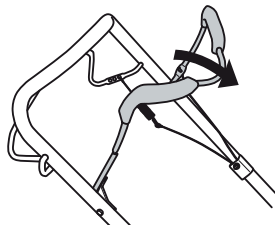
- Чтобы натянуть трос и увеличить скорость, поверните винт регулировки против часовой стрелки.

Убедитесь, что тросы не перетянуты. Если привод газонокосилки включается без нажатия на рычаг выключения привода, удлините трос.

- Чтобы удлинить трос и снизить скорость, поверните винт регулировки по часовой стрелке.

### Остановка

- Остановите двигатель, отпустив рукоятку тормоза двигателя. Привод также расцепляется при отпуске рукоятки тормозного рычага



## Общие сведения



**ПРЕДУПРЕЖДЕНИЕ!** Пользователь может выполнять только такие работы по обслуживанию и сервису, которые описаны в данном руководстве. Обслуживание большего охвата должно выполняться авторизованной сервисной мастерской.

Перед выполнением проверок или техобслуживания выключайте двигатель. Предотвратите непреднамеренный запуск, отсоединив кабель от свечи зажигания.

Срок службы машины может быть укорочен и риск аварии увеличен, если обслуживание машины не выполняется правильным образом и если сервис и/или ремонт не были выполнены профессионально. Если вам требуется дополнительная информация, обратитесь в ближайшую мастерскую по обслуживанию.

- Ваш дилер Husqvarna должен регулярно проверять устройство и выполнять необходимую регулировку и ремонт.
- Замените все поврежденные, поломанные или изношенные детали.
- Пользуйтесь только оригинальными запчастями.

## График технического обслуживания

В графике обслуживания указано, какие части машины требуют технического обслуживания, и с какими интервалами оно должно производиться. Эти интервалы рассчитаны исходя из ежедневного использования машины, и могут меняться в зависимости от частоты использования.

Перед началом работы	Еженедельное обслуживание	Ежемесячное обслуживание
Общая проверка	Свеча зажигания	Воздушный фильтр
Внешняя очистка	Глушитель*	Топливная система
Уровень масла		
Режущее оборудование		
Крышка для ножей*		
Регулировка троса сцепления		
Рукоятка тормоза двигателя		

\* См. указания в разделе 'Средства защиты машины'.

## Общая проверка

- Проверьте затяжку гаек и винтов.

## Внешняя очистка

- Очистите газонокосилку от листьев, травы и т.д.
- Не используйте моечный агрегат высокого давления для чистки машины.
- Запрещается лить воду непосредственно на двигатель.
- Прочистите решетку воздухозаборника на крышке стартера. Проверьте стартер и его шнур на наличие износа или повреждения.
- Во время очистки области под крышкой ножей слейте топливо из топливного бака и поставьте устройство на бок таким образом, чтобы свеча зажигания оказалась сверху.

## Уровень масла

При проверке уровня масла поставьте газонокосилку на ровную поверхность. С помощью измерительного стержня на крышке маслозаправочного отверстия измерьте уровень масла.

- Снять крышку масляного бака и насухо вытереть шуп.
- Вернуть шуп на место. Для правильного измерения уровня масла необходимо полностью закрутить крышку маслозаправочного отверстия.
- При низком уровне масла залейте масло до верхнего уровня измерительного стержня.

## Замена масла

- Опорожните топливный бак.
- Открутите крышку маслозаправочного отверстия.
- Подставьте подходящий сосуд для сбора масла.
- Слейте масло, опрокинув двигатель так, чтобы масло вытекало через наливную трубку. При этом следует проконсультироваться на ближайшей заправочной станции, куда следует сдать лишнее масло для двигателя.
- Залейте новое моторное масло хорошего качества. См. указания под заголовком "Технические данные".

## Режущее оборудование

- Проверьте режущее оборудование на наличие повреждений или трещин. Поврежденное режущее оборудование следует обязательно заменить.
- Убедитесь, что ножи надежно установлены и сбалансированы.



**ПРЕДУПРЕЖДЕНИЕ!** При ремонте режущего оборудования всегда одевайте крепкие рабочие перчатки. Ножи очень острые и ими всегда легко порезаться.

**ВНИМАНИЕ!** После заточки ножи необходимо сбалансировать. При столкновении с препятствием, приведшим к поломке, необходимо заменить поврежденные ножи.

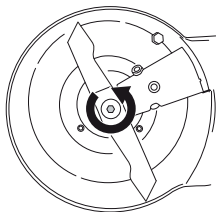
# ТЕХНИЧЕСКОЕ ОБСЛУЖИВАНИЕ

## Замена лезвий

**ВНИМАНИЕ!** Предотвратите непреднамеренный запуск, отсоединив кабель от свечи зажигания.

### Разборка:

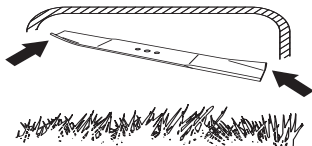
- Открутите винт, удерживая ножи.



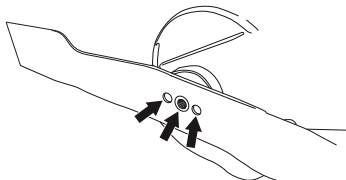
- Снять использованную режущую насадку. Осмотреть крепление лезвий на наличие повреждений. Также необходимо убедиться, что винт ножа не поврежден, а вал двигателя не согнут.

### Сборка:

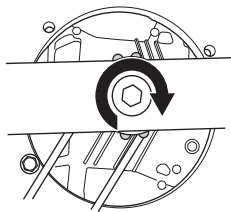
- Нож необходимо устанавливать таким образом, чтобы находящиеся под углом края были обращены вверх по отношению к крышке.



- Убедитесь, что режущее устройство правильно отцентрировано на вале.



- Установите шайбу и затяните винт. Момент затяжки винта равен 45 - 60 Нм.



- Провернуть лезвие рукой, убедиться, что оно вращается свободно.
- Произвести пробный запуск машины.

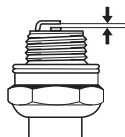
**ВАЖНО!** Необходимо быть осторожным и руководствоваться здравым смыслом. Избегайте работ, для которых, по вашему мнению, уровень вашей квалификации недостаточен. Если после изучения настоящих инструкций у вас возникли вопросы относительно эксплуатации машины, прежде чем приступить к работе, обратитесь за консультацией к специалисту. Обратитесь к официальному дилеру.

Всегда используйте оригинальные детали. Для получения более подробной информации см. раздел «Технические данные».

## Свеча зажигания

**ЗАМЕЧАНИЕ!** Всегда используйте только указанный тип свечи! Применение несоответствующей модели может привести к серьезным повреждениям поршня/цилиндра.

- Если инструмент снизил мощность, с трудом заводится или работает неустойчиво на холостом ходу: всегда сначала проверяйте свечу зажигания, прежде чем предпринять другие шаги.
- Если на свече образовался нагар, необходимо ее прочистить и проверить зазор между электродами, он должен составлять 0,5 мм. Замените его в случае необходимости.



## Воздушный фильтр

- Снимите воздушный фильтр, сняв крышку воздушного фильтра.
- Регулярно обслуживайте губчатый фильтр. Тщательно промывайте фильтр в растворе теплой мыльной воды. После этого промойте фильтр в чистой воде. Выжмите и дайте фильтру просохнуть. **ВАЖНО!** Сжатый воздух под высоким давлением может повредить его губчатую структуру.
- После чистки фильтр необходимо смазать моторным маслом. Чтобы удалить излишки масла, промокните фильтр чистой тканью.
- Воздушный фильтр после эксплуатации в течение некоторого времени невозможно полностью вычистить. Поэтому его нужно периодически менять на новый. Поврежденный воздушный фильтр необходимо заменить.
- При повторной сборке убедитесь, что фильтр загерметизирован в районе держателя фильтра.

## Топливная система

- Проверьте то, что топливная крышка и ее прокладка не повреждены.
- Проверьте топливный патрубков. Замените в случае необходимости.

# ТЕХНИЧЕСКИЕ ДАННЫЕ

## Технические данные

	LC 140	LC 140S
Двигатель		
Производитель двигателя	Briggs & Stratton	Briggs & Stratton
Объем цилиндра, см <sup>3</sup>	125	125
Частота вращения, об/мин	3000	3000
Номинальная мощность электродвигателя, кВт (см. примечание 1)	1,8	1,8
Система зажигания		
Свеча зажигания	Champion QC12YC	Champion QC12YC
Зазор электродов, мм	0,5	0,5
Система топлива / смазки		
Емкость топливного бака, литров	0,8	0,8
Емкость масляного бака, литров	0,5	0,5
Моторное масло	SAE 30	SAE 30
Вес		
Газонокосилка с пустыми контейнерами, кг	28	30,5
Эмиссия шума (См. Примечание 2)		
Уровень шума, измеренный дБ(А)	94	94
Уровень шума, гарантированный L <sub>WA</sub> дБ(А)	94	94
Уровни шума (См. Примечание 3)		
Уровень звукового давления на уши оператора, дБ(А)	80	80
Уровни вибрации (см. примечание 4)		
Рукоятка, м/с <sup>2</sup>	9,2	9,2
Режущее оборудование		
Высота стрижки, мм	25-75	25-75
Ширина реза, см	40	40
Нож	Collect	Collect
Артикул	5104364-10	5104365-10
Объем травосборника, л	50	50
Рычаг включения привода		
Скорость, км/ч	0-5,4	4

Прим. 1 Номинальная мощность указанного двигателя - это средняя полезная мощность типичного серийного двигателя при указанной частоте вращения, об/мин, для определенной модели двигателя, измеренная в соответствии со стандартом SAE J1349/ISO1585. Показатели двигателей массового производства могут отличаться от этого значения. Фактическая выходная мощность двигателя, установленного на определенной машине, зависит от рабочей скорости, условий окружающей среды и других параметров.

Примечание 2: Эмиссия шума в окружающую среду измеряется как шумовой эффект (L<sub>WA</sub>) согласно Директиве ЕС 2000/14/EG.

Примечание 3: Указанные данные об уровне шумового давления имеют типичный статистический разброс (стандартное отклонение) в 1,2 дБ (А).

Примечание 4: Указанные данные об уровне вибрации имеют типичный статистический разброс (стандартное отклонение) 0,2 м/с<sup>2</sup>.

### ДЕКЛАРАЦИЯ СООТВЕТСТВИЯ ЕС

(Только для Европы)

Husqvarna AB, SE-561 82 Huskvarna, Швеция, телефон: +46-36-146500, с полной ответственностью заявляет, что газонокосилка Husqvarna LC 140, LC 140S, выпускаемая, начиная с серийного номера 14XXXXXXX и далее, соответствует следующим требованиям директив ЕС:

- от 17 мая 2006 года, 'о машинах и механизмах' 2006/42/ЕС.
- от 26 февраль 2014 года, "об электромагнитной совместимости" 2014/30/EU.
- от 8 мая 2000 года 'об эмиссии шума в окружающую среду' 2000/14/ЕС.

Дополнительная информация по эмиссиям шума приведена в разделе Технические характеристики.

Были использованы следующие стандарты: ISO 5395, ISO 11094, EN 55012.

0404, SMP Svensk Maskinprovning AB, почтовый индекс 7035, SE-750 07 Uppsala, представила отчеты об оценке соответствия согласно приложению VI к ДИРЕКТИВЕ СОВЕТА от 8 мая 2000 г. 'об эмиссии шума в окружающую среду' 2000/14/ЕС. Сертификату присвоен номер:

Husqvarna 19 мая 2014



Claes Losdal, Директор отдела разработок/Садовая техника (уполномоченный представитель Husqvarna AB, ответственный за техническую документацию.)